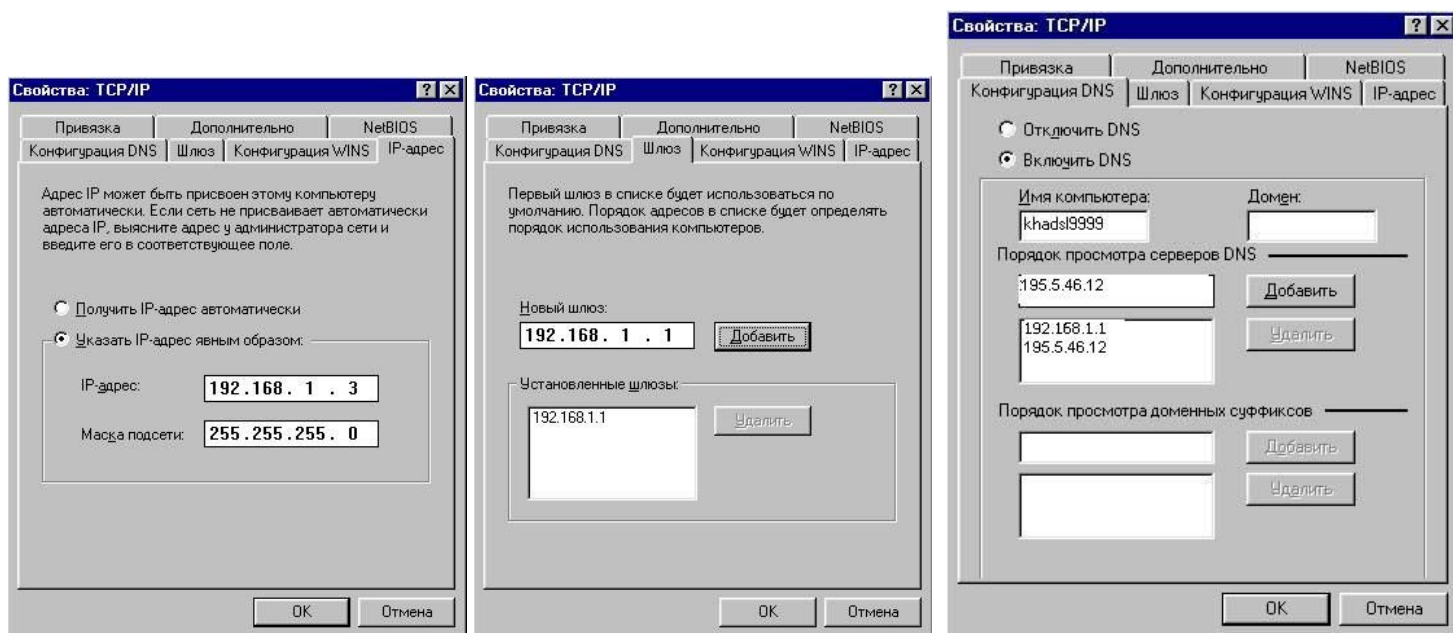


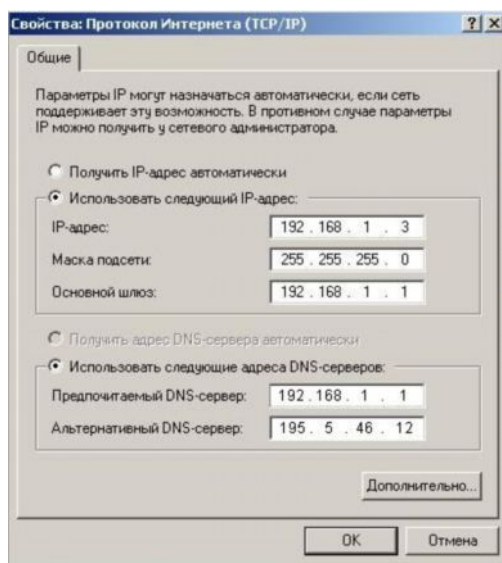
Краткий обзор порядка подключения, инсталляции и особенностей эксплуатации 1-4Eth-модемов-роутеров “D-Link DSL-2500U ВЕРСИЯ 2” при подключении к ADSL от ОАО “Укртелеком” для пользователей ОС семейства Windows

2.2 Использование модема в режиме роутера

Загрузите компьютер и зайдите в свойства TCP/IP сетевого адаптера, к которому подключен модем (“Панель управления” > “Сеть”). Сделайте следующие (см. рис. 2а для Windows2000/XP и Windows 98/ME) настройки: IP-адрес: 192.168.1.3, маска – 255.255.255.0, шлюз – 192.168.1.1 и адреса предпочитаемого и альтернативного DNS-серверов – 192.168.1.1 и 195.5.46.12 соответственно. Сохраните настройки, подтвердив изменения клавишей «OK» и перезагрузите компьютер.



Win98



Win2000/WinXP

Рисунок 2а

После перезагрузки в командной строке (“Пуск”, “Выполнить”) или в строке поиска Internet Explorer наберите: <http://192.168.1.1> (Модем должен быть включен). Заполните авторизационные данные «имя пользователя» (**admin**) и «пароль» (**admin**), см. рис.2b. (см. рис. 2) и войдите в меню управления модемом. /***

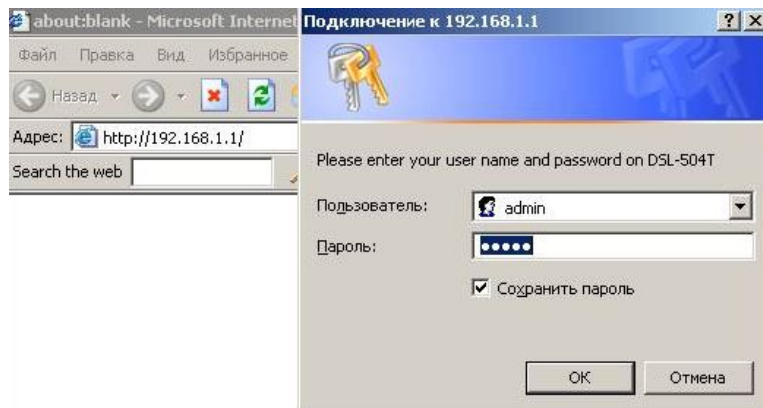


Рисунок 2b

При подключении модема к компьютеру под управлением ОС Linux, настройте конфигурацию Eth-интерфейса: IP – 192.168.1.3, NETMASK – 255.255.255.0, GATEWAY – 192.168.1.1; управление и настройку модема можно осуществлять из любого графического браузера***/
 После проверки откроется окно мастера настройки, запустите Мастера настройки модема (кнопка “**Quick Setup**”, (см. рис. 3). Уберите галочку “**DSL Auto-connect**”, (далее рис. 5).

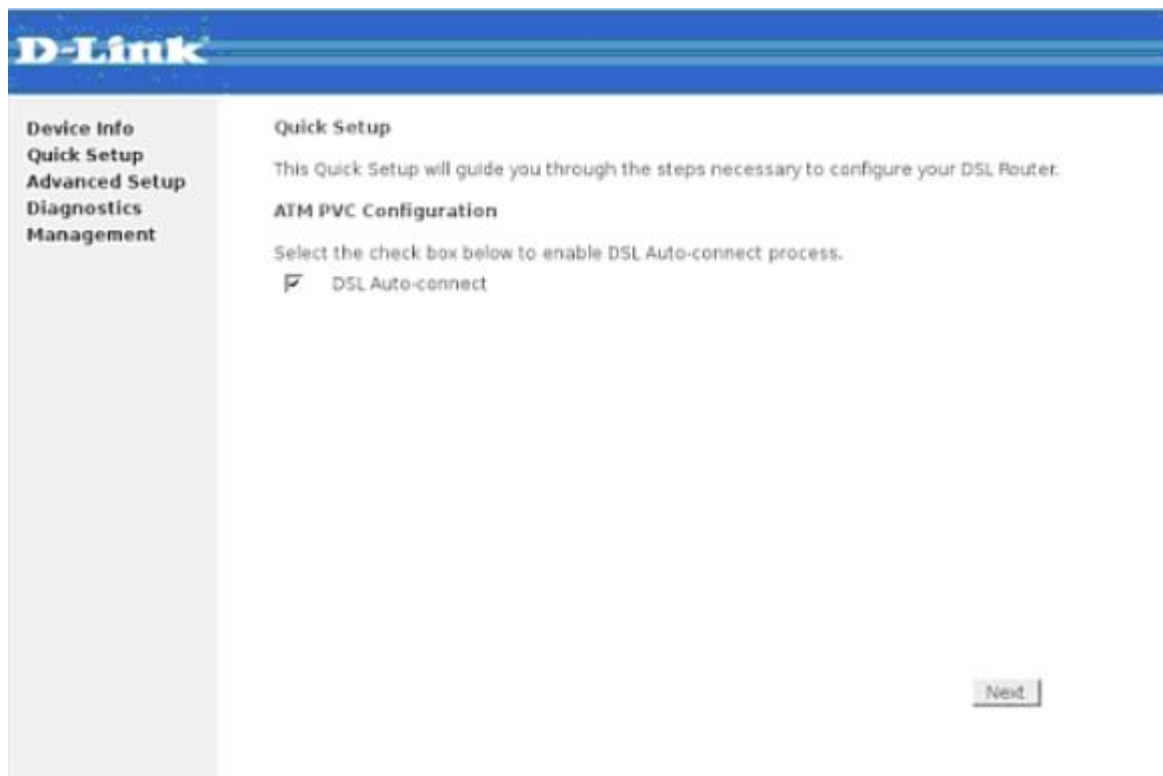


Рисунок 3

!!! Либо же для настройки можно зайти в раздел “**Advanced Setup**” там выбрать раздел “**Wan**”, в открывшемся окне появится горизонтальная таблица, в данной таблице удалите все соединения, поставив галочку на соединениях и нажать кнопку “**Remove**” и затем для создания нового соединения нажмите кнопку “**Add**”. (рис. 4)

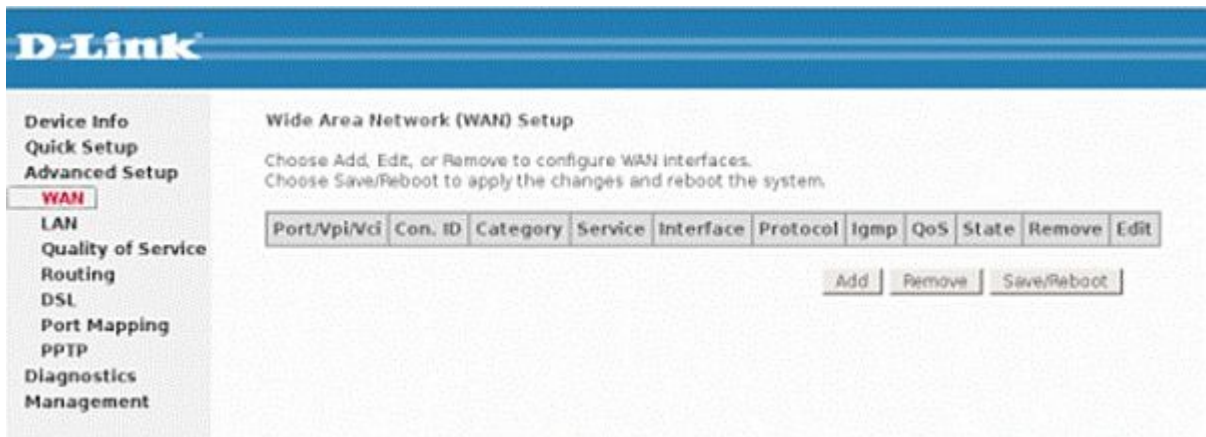


Рисунок 4

На появившейся странице (рис. 5) укажите значения параметров “VPI”=1 и “VCI”=32, выберите “Service category”= “UBR without PCR” и нажмите кнопку «Next».



Рисунок 5

В открывшемся окне поставьте точку на “PPP over Ethernet (PPPoE)” (рис. 6), выберите “LLC/SNAP-Bridging” и нажмите “Next”.

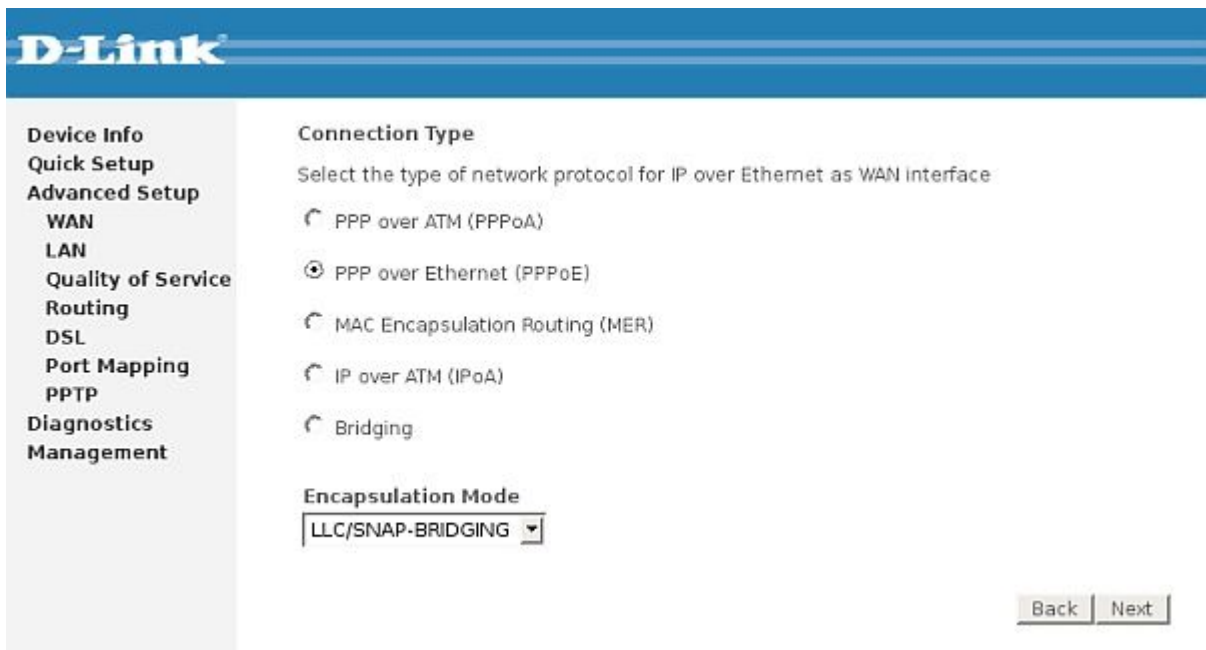


Рисунок 6

В следующем (рис. 7) окне в поля **“PPP Username”** и **“PPP Password”** введите имя пользователя и пароль из регистрационной карточки, выданной Вам в Укртелекоме;

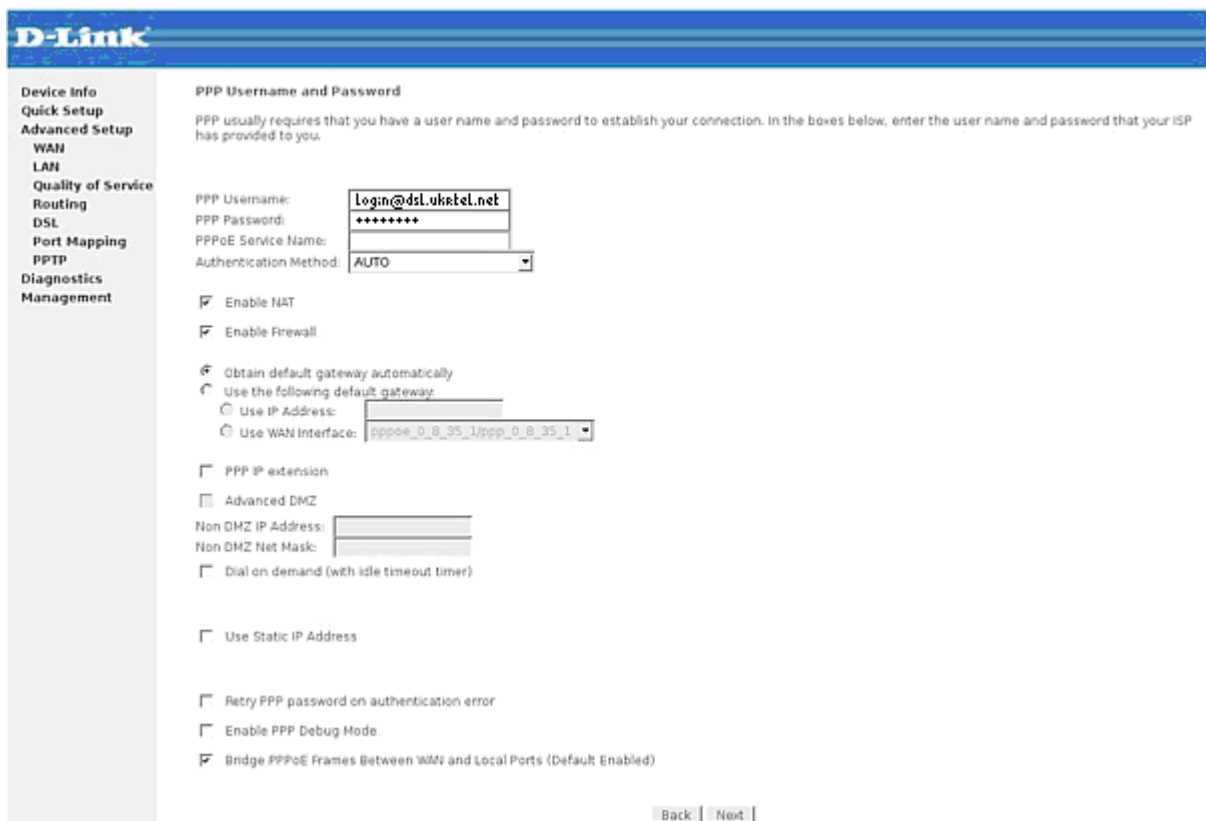


Рисунок 7

В следующем окне (рис. 8) оставьте все без изменений (как указано на рисунке) и нажмите **“Next”**.

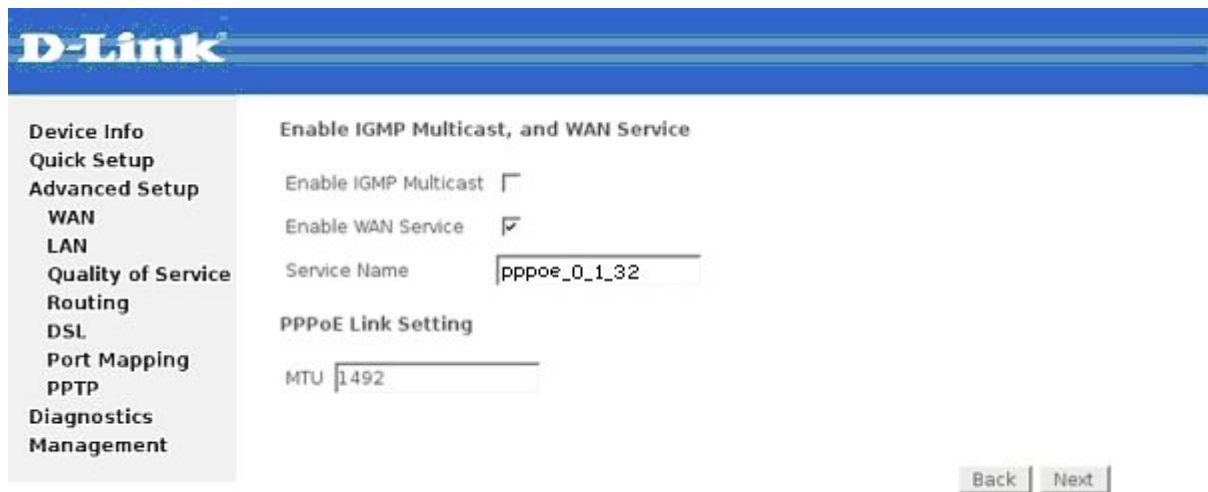


Рисунок 8

На следующей странице “**Setup-Summary**” нажмите кнопку “**Save**”. (рис. 9)

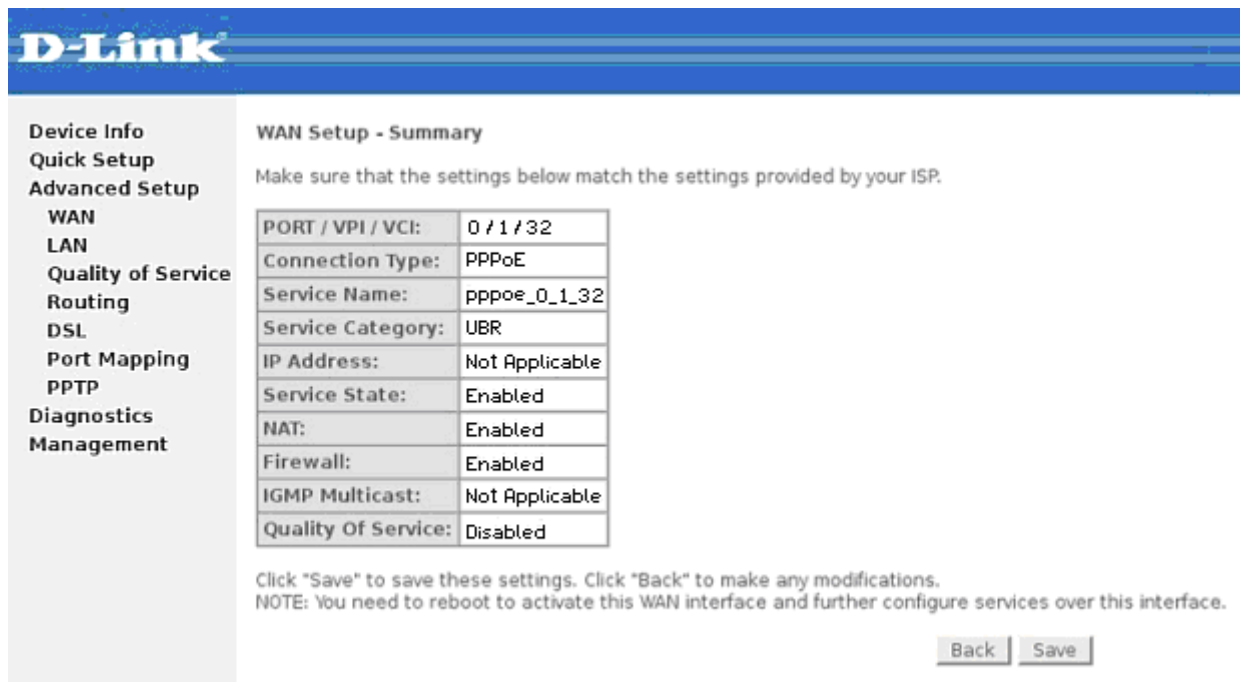


Рисунок 9

В последнем окне (рис.10) нажмите кнопку “**Save/Reboot**”.

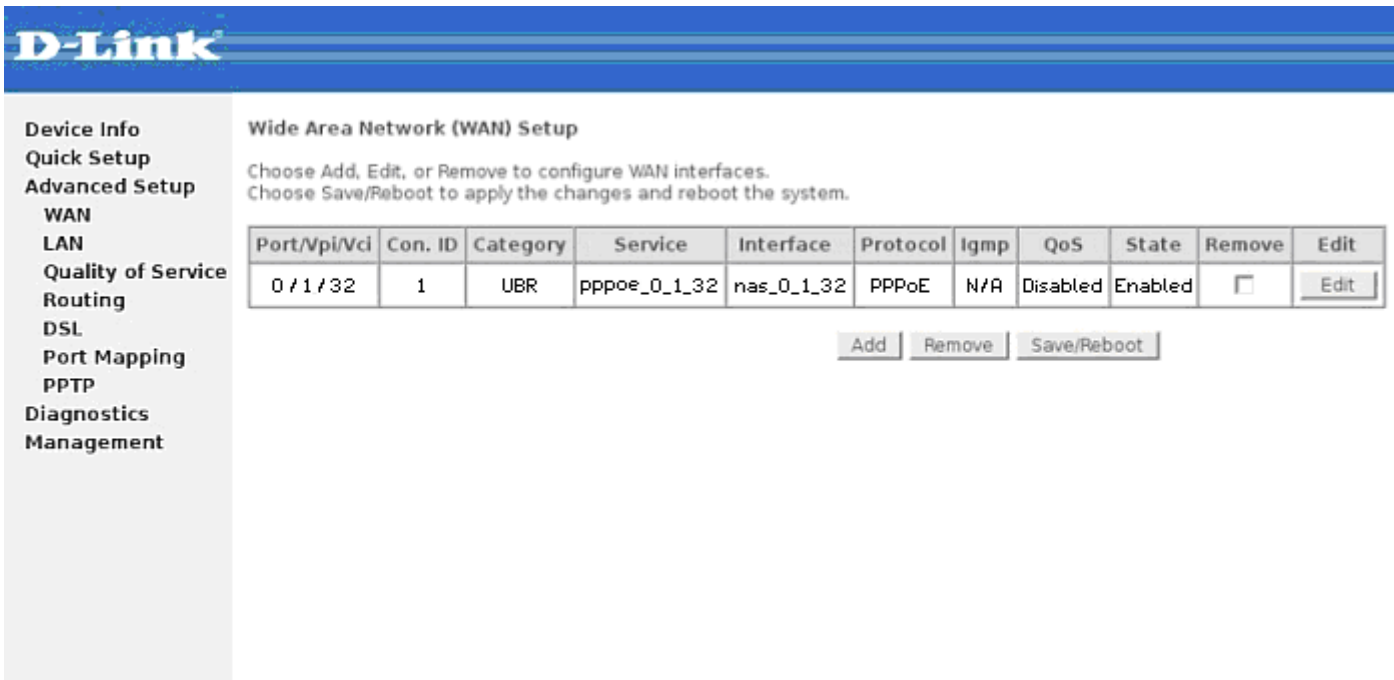


Рисунок 10

Перезагрузка устройства (рис. 11):

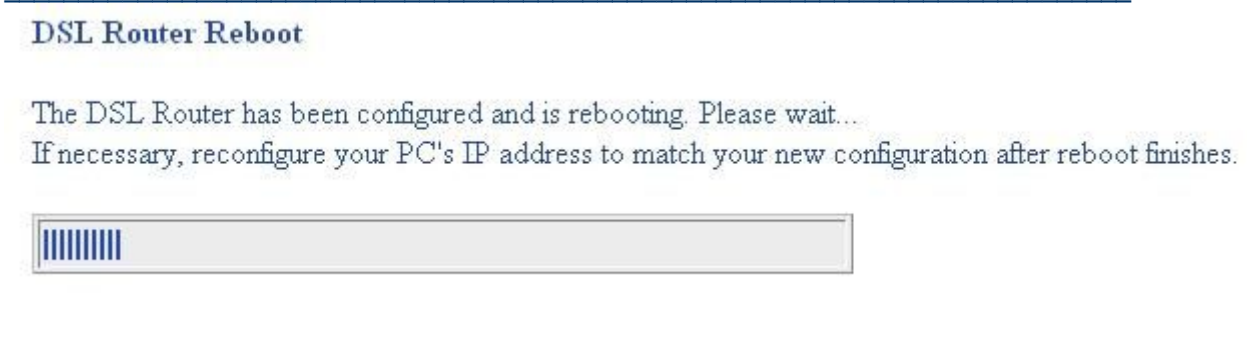


Рисунок 11

После сохранения настроек и перезагрузки модем готов к работе.

3. Диагностика и устранение проблем

Важно!!! Помните, что подключение к Internet делает Ваш компьютер доступным для вирусных программ. Рекомендуем Вам еще до подключения к Internet установить антивирусное программное обеспечение и необходимые системные обновления (т.н. “заплатки”), особенно для Windows 2000 и Windows XP. Необходимые критические обновления владельцы лицензионных версий ОС Windows 2000 и Windows_XP могут загрузить с сайта обновлений компании Microsoft (<http://v4.windowsupdate.microsoft.com/ru/>). Некоторые критические обновления для Вашей ОС можно загрузить с сервера: ftp://195.5.51.184/pub/support/win_update. Рекомендуется также изменить пароль администратора на модеме в соответствии с указаниями полного руководства пользователя, прилагаемом на компакт-диске в поставке модема (<http://192.168.1.1> > закладка “Advanced setup”>”Password” изменить пароль и нажать “Apply”).

таблица 1

№ п/п	Неисправность	Дополнительные сведения	Возможная причина	Способ устранения
1	Модем входит в связь очень долго, периодически разрывает связь При звонке с телефона (на телефон) по линии, где работает ADSL, связь на модеме разрывается	Индикатор DSL долго мигает (1-2 Гц), после установления связи через короткий промежуток времени опять начинает мигать	Неправильно проведено подключение модема/ телефона/сплиттера к линии; К линии до сплиттера подключены пассивные устройства (включая неиспользуемые телефонные коробки, фильтры и т.п.).	Устранить ошибки (см. п.1) в подключении Убрать посторонние устройства с линии Обратиться с заявкой в службу техподдержки провайдера
			Линия повреждена.	
2	Модем входит в связь очень долго, периодически разрывает связь, при этом разрывы от звонка с телефона (на телефон) по линии, где работает ADSL, не зависят	Индикатор DSL долго мигает (1-2 Гц), после установления связи через короткий промежуток времени опять начинает мигать	Некорректность работы алгоритма поддержания связи между модемами	Установить тип ADSL-модуляции G.DMT или T1.413 (см. 2.4.1)
			Повреждена линия либо станционный модем	Обратиться с заявкой в службу техподдержки провайдера
			Поврежден либо некорректно настроен станционный модем	Согласно инструкции настроить модем, либо проверить его у поставщика
3	Модемная связь стабильна, но скорость передачи информации низкая	При закачке файлов с нескольких сайтов суммарная скорость значительно ниже, чем обычно	Канал связи с Internet загружают вирусы, обновляющиеся через Internet программы Вашего компьютера, программы-маячки лицензионного ПО, незаконно установленного на Вашем компьютере либо другие пользователи Вашей локальной сети (если есть) Ухудшились параметры связи между модемами	Установить метрологическое ПО (напр. DuMeter) и оценить скорость связи компьютера с Internet и проверить загруженность канала. По результатам – выполнить необходимые наладочные действия с Вашим компьютером См. п. 1 таблицы 1
4	После смены пароля на сайте провайдера, Вы не можете соединиться с Internet		На Вашем компьютере (модеме) не обновлен пароль	Необходимо занести Ваш новый пароль в настройки соединения, если модем настроен мостом или в настройки модема, если модем настроен роутером (см. п.2 данного обзора)